

ODONTOLOGIA**11**

Novembro/2013

LEIA COM ATENÇÃO AS INSTRUÇÕES ABAIXO.

1. Verifique se, além deste caderno, você recebeu o Caderno de Respostas, destinado à transcrição das respostas das questões de múltipla escolha (objetivas), das questões discursivas e do questionário de percepção da prova.
2. Confira se este caderno contém as questões de múltipla escolha (objetivas), as discursivas de formação geral e do componente específico da área e as relativas à sua percepção da prova. As questões estão assim distribuídas:

Partes	Número das questões	Peso das questões	Peso dos componentes
Formação Geral/Objetivas	1 a 8	60%	25%
Formação Geral/Discursivas	Discursiva 1 e Discursiva 2	40%	
Componente Específico/Objetivas	9 a 35	85%	75%
Componente Específico/Discursivas	Discursiva 3 a Discursiva 5	15%	
Questionário de Percepção da Prova	1 a 9	-	-

3. Verifique se a prova está completa e se o seu nome está correto no Caderno de Respostas. Caso contrário, avise imediatamente um dos responsáveis pela aplicação da prova. Você deve assinar o Caderno de Respostas no espaço próprio, com caneta esferográfica de tinta preta.
4. Observe as instruções sobre a marcação das respostas das questões de múltipla escolha (apenas uma resposta por questão), expressas no Caderno de Respostas.
5. Use caneta esferográfica de tinta preta, tanto para marcar as respostas das questões objetivas quanto para escrever as respostas das questões discursivas.
6. Não use calculadora; não se comunique com os demais estudantes nem troque material com eles; não consulte material bibliográfico, cadernos ou anotações de qualquer espécie.
7. Você terá quatro horas para responder às questões de múltipla escolha e discursivas e ao questionário de percepção da prova.
8. Quando terminar, entregue ao Aplicador ou Fiscal o seu Caderno de Respostas.
9. **Atenção!** Você deverá permanecer, no mínimo, por uma hora, na sala de aplicação das provas e só poderá levar este Caderno de Prova após decorridas três horas do início do Exame.

QUESTÃO 01

Todo caminho da gente é resvaloso.
Mas também, cair não prejudica demais
A gente levanta, a gente sobe, a gente volta!...
O correr da vida embrulha tudo, a vida é assim:
Esquenta e esfria, aperta e daí afrouxa,
Sossega e depois desinquieta.
O que ela quer da gente é coragem.
Ser capaz de ficar alegre e mais alegre no meio da alegria,
E ainda mais alegre no meio da tristeza...

ROSA, J.G. **Grande Sertão**: Veredas. Rio de Janeiro: Nova Fronteira, 2005.

De acordo com o fragmento do poema acima, de Guimarães Rosa, a vida é

- A** uma queda que provoca tristeza e inquietude prolongada.
- B** um caminhar de percalços e dificuldades insuperáveis.
- C** um ir e vir de altos e baixos que requer alegria perene e coragem.
- D** um caminho incerto, obscuro e desanimador.
- E** uma prova de coragem alimentada pela tristeza.

ÁREA LIVRE

QUESTÃO 02

A discussão nacional sobre a resolução das complexas questões sociais brasileiras e sobre o desenvolvimento em bases sustentáveis tem destacado a noção de corresponsabilidade e a de complementaridade entre as ações dos diversos setores e atores que atuam no campo social. A interação entre esses agentes propicia a troca de conhecimento das distintas experiências, proporciona mais racionalidade, qualidade e eficácia às ações desenvolvidas e evita superposições de recursos e competências.

De uma forma geral, esses desafios moldam hoje o quadro de atuação das organizações da sociedade civil do terceiro setor. No Brasil, o movimento relativo a mais exigências de desenvolvimento institucional dessas organizações, inclusive das fundações empresariais, é recente e foi intensificado a partir da década de 90.

BNDES. Terceiro Setor e Desenvolvimento Social. **Relato Setorial nº 3 AS/GESET**. Disponível em: <<http://www.bndes.gov.br>>. Acesso em: 02 ago. 2013 (adaptado).

De acordo com o texto, o terceiro setor

- A** é responsável pelas ações governamentais na área social e ambiental.
- B** promove o desenvolvimento social e contribui para aumentar o capital social.
- C** gerencia o desenvolvimento da esfera estatal, com especial ênfase na responsabilidade social.
- D** controla as demandas governamentais por serviços, de modo a garantir a participação do setor privado.
- E** é responsável pelo desenvolvimento social das empresas e pela dinamização do mercado de trabalho.

ÁREA LIVRE



QUESTÃO 03

Uma revista lançou a seguinte pergunta em um editorial: “Você pagaria um ladrão para invadir sua casa?”. As pessoas mais espertas diriam provavelmente que não, mas companhias inteligentes de tecnologia estão, cada vez mais, dizendo que sim. Empresas como a Google oferecem recompensas para *hackers* que consigam encontrar maneiras de *entrar* em seus *softwares*. Essas companhias frequentemente pagam milhares de dólares pela descoberta de apenas um *bug* – o suficiente para que a caça a *bugs* possa fornecer uma renda significativa. As empresas envolvidas dizem que os programas de recompensa tornam seus produtos mais seguros. “Nós recebemos mais relatos de *bugs*, o que significa que temos mais correções, o que significa uma melhor experiência para nossos usuários”, afirmou o gerente de programa de segurança de uma empresa. Mas os programas não estão livres de controvérsias. Algumas empresas acreditam que as recompensas devem apenas ser usadas para pegar cibercriminosos, não para encorajar as pessoas a encontrar as falhas. E também há a questão de *double-dipping* – a possibilidade de um *hacker* receber um prêmio por ter achado a vulnerabilidade e, então, vender a informação sobre o mesmo *bug* para compradores maliciosos.

Disponível em: <<http://pcworld.uol.com.br>>.
Acesso em: 30 jul. 2013 (adaptado).

Considerando o texto acima, infere-se que

- A** os caçadores de falhas testam os *softwares*, checam os sistemas e previnem os erros antes que eles aconteçam e, depois, revelam as falhas a compradores criminosos.
- B** os caçadores de falhas agem de acordo com princípios éticos consagrados no mundo empresarial, decorrentes do estímulo à livre concorrência comercial.
- C** a maneira como as empresas de tecnologia lidam com a prevenção contra ataques dos cibercriminosos é uma estratégia muito bem-sucedida.
- D** o uso das tecnologias digitais de informação e das respectivas ferramentas dinamiza os processos de comunicação entre os usuários de serviços das empresas de tecnologia.
- E** os usuários de serviços de empresas de tecnologia são beneficiários diretos dos trabalhos desenvolvidos pelos caçadores de falhas contratados e premiados pelas empresas.

QUESTÃO 04

A Política Nacional de Resíduos Sólidos (Lei nº 12.305, de 2 de agosto de 2010) define a logística reversa como o “instrumento caracterizado por um conjunto de ações, procedimentos e meios destinados a viabilizar a coleta e a restituição dos resíduos sólidos ao setor empresarial, para reaproveitamento, em seu ciclo ou em outros ciclos produtivos, ou outra destinação final ambientalmente adequada”.

A Lei nº 12.305/2010 obriga fabricantes, importadores, distribuidores e comerciantes de agrotóxicos, pilhas, baterias, pneus, óleos lubrificantes, lâmpadas fluorescentes, produtos eletroeletrônicos, embalagens e componentes a estruturar e implementar sistemas de logística reversa, mediante retorno dos produtos após o uso pelo consumidor, de forma independente do serviço público de limpeza urbana e de manejo dos resíduos sólidos.

Considerando as informações acima, avalie as asserções a seguir e a relação proposta entre elas.

I. O retorno de embalagens e produtos pós-consumo a seus fabricantes e importadores objetiva responsabilizar e envolver, na gestão ambiental, aquele que projeta, fabrica ou comercializa determinado produto e lucro com ele.

PORQUE

II. Fabricantes e importadores responsabilizados, inclusive financeiramente, pelo gerenciamento no pós-consumo são estimulados a projetar, manufaturar e comercializar produtos e embalagens menos poluentes e danosos ao meio ambiente. Fabricantes são os que melhor conhecem o processo de manufatura, sendo, por isso, os mais indicados para gerenciar o reprocessamento e reaproveitamento de produtos e embalagens.

A respeito dessas asserções, assinale a opção correta.

- A** As asserções I e II são proposições verdadeiras, e a II é uma justificativa correta da I.
- B** As asserções I e II são proposições verdadeiras, mas a II não é uma justificativa correta da I.
- C** A asserção I é uma proposição verdadeira, e a II é uma proposição falsa.
- D** A asserção I é uma proposição falsa, e a II é uma proposição verdadeira.
- E** As asserções I e II são proposições falsas.

QUESTÃO 05

Na tabela abaixo, é apresentada a distribuição do número de empregos formais registrados em uma cidade brasileira, consideradas as variáveis setores de atividade e gênero, de acordo com a Relação Anual de Informações Sociais (RAIS).

Número de empregos formais por total de atividades e gênero, de 2009 a 2011.

IBGE Setor	Número de empregos formais por total das atividades - 2009			Número de empregos formais por total das atividades - 2010			Número de empregos formais por total das atividades - 2011		
	Total	Masculino	Feminino	Total	Masculino	Feminino	Total	Masculino	Feminino
Total	106 347	78 980	27 367	115 775	85 043	30 732	132 709	93 710	38 999
1-Extrativa mineral	24 504	22 186	2 318	26 786	24 236	2 550	26 518	23 702	2 816
2-Indústria de transformação	12 629	10 429	2 200	14 254	12 031	2 223	14 696	12 407	2 289
3-Serviços industriais de utilidade pública	421	363	58	612	543	69	813	703	110
4-Construção civil	9 279	8 242	1 037	7 559	6 587	972	7 563	7 070	493
5-Comércio	12 881	7 869	5 012	14 440	8 847	5 593	15 436	9 516	5 920
6-Serviços	38 945	26 460	12 485	43 148	29 044	14 104	51 210	34 304	16 906
7-Administração Pública	7 217	2 996	4 221	8 527	3 343	5 184	16 017	5 599	10 418
8-Agropecuária, extração vegetal, caça e pesca.	471	435	36	449	412	37	456	409	47

Fonte: RAIS/MTE (adaptado)

Com base nas informações da tabela apresentada, avalie as afirmações a seguir.

- I. O setor com o melhor desempenho em termos percentuais foi o da Administração Pública, com a geração de 7 490 postos de trabalho entre 2010 e 2011.
- II. De uma forma geral, comparando-se os dados de gênero, as mulheres vêm ocupando mais postos de trabalho na Administração Pública e perdendo postos na Construção civil.
- III. Entre 2010 e 2011, o aumento na distribuição dos postos de trabalho entre homens e mulheres foi mais equilibrado que o ocorrido entre 2009 e 2010.
- IV. O setor com o pior desempenho total entre 2010 e 2011 foi o da Agropecuária, extração vegetal, caça e pesca, que apresentou aumento de somente 7 postos de trabalho.

É correto apenas o que se afirma em

- A** I e II.
- B** I e IV.
- C** III e IV.
- D** I, II e III.
- E** II, III e IV.



QUESTÃO 06

De um ponto de vista econômico, a globalização é a forma como os mercados de diferentes países interagem e aproximam pessoas e mercadorias. A superação de fronteiras gerou uma expansão capitalista que tornou possível realizar transações financeiras e expandir os negócios para mercados distantes e emergentes. O complexo fenômeno da globalização resulta da consolidação do capitalismo, dos grandes avanços tecnológicos e da necessidade de expansão do fluxo comercial mundial. As inovações nas áreas das telecomunicações e da informática (especialmente com a Internet) foram determinantes para a construção de um mundo globalizado.

Disponível em: <www.significados.com.br>.
Acesso em: 2 jul. 2013 (adaptado).

Sobre globalização, avalie as afirmações a seguir.

- I. É um fenômeno gerado pelo capitalismo, que impede a formação de mercados dinâmicos nos países emergentes.
- II. É um conjunto de transformações na ordem política e econômica mundial que aprofunda a integração econômica, social, cultural e política.
- III. Atinge as relações e condições de trabalho decorrentes da mobilidade física das empresas.

É correto o que se afirma em

- A** I, apenas.
- B** II, apenas.
- C** I e III, apenas.
- D** II e III, apenas.
- E** I, II e III.

ÁREA LIVRE**QUESTÃO 07**

Uma sociedade sustentável é aquela em que o desenvolvimento está integrado à natureza, com respeito à diversidade biológica e sociocultural, exercício responsável e consequente da cidadania, com a distribuição equitativa das riquezas e em condições dignas de desenvolvimento.

Em linhas gerais, o projeto de uma sociedade sustentável aponta para uma justiça com equidade, distribuição das riquezas, eliminando-se as desigualdades sociais; para o fim da exploração dos seres humanos; para a eliminação das discriminações de gênero, raça, geração ou de qualquer outra; para garantir a todos e a todas os direitos à vida e à felicidade, à saúde, à educação, à moradia, à cultura, ao emprego e a envelhecer com dignidade; para o fim da exclusão social; para a democracia plena.

TAVARES, E. M. F. Disponível em: <<http://www2.ifrn.edu.br>>.
Acesso em: 25 jul. 2013 (adaptado).

Nesse contexto, avalie as asserções a seguir e a relação proposta entre elas.

I. Os princípios que fundamentam uma sociedade sustentável exigem a adoção de políticas públicas que entram em choque com velhos pressupostos capitalistas.

PORQUE

II. O crescimento econômico e a industrialização, na visão tradicional, são entendidos como sinônimos de desenvolvimento, desconsiderando-se o caráter finito dos recursos naturais e privilegiando-se a exploração da força de trabalho na acumulação de capital.

A respeito dessas asserções, assinale a opção correta.

- A** As asserções I e II são proposições verdadeiras, e a II é uma justificativa correta da I.
- B** As asserções I e II são proposições verdadeiras, mas a II não é uma justificativa correta da I.
- C** A asserção I é uma proposição verdadeira, e a II é uma proposição falsa.
- D** A asserção I é uma proposição falsa, e a II é uma proposição verdadeira.
- E** As asserções I e II são proposições falsas.

QUESTÃO 08

TEXTO I

Muito me surpreendeu o artigo publicado na edição de 14 de outubro, de autoria de um estudante de Jornalismo, que compara a legislação antifumo ao nazismo, considerando-a um ataque à privacidade humana.

Ao contrário do que afirma o artigo, os fumantes têm, sim, sua privacidade preservada. (...) Para isso, só precisam respeitar o mesmo direito à privacidade dos não fumantes, não impondo a eles que respirem as mesmas substâncias que optam por inalar e que, em alguns casos, saem da ponta do cigarro em concentrações ainda maiores.

FITERMAN, J. Disponível em: <<http://www.clicrbs.com.br>>. Acesso em: 24 jul. 2013 (adaptado).

TEXTO II

Seguindo o mau exemplo de São Paulo e Rio de Janeiro, o estado do Paraná, ao que tudo indica, também adotará a famigerada lei antifumo, que, entre outras coisas, proíbe a existência de fumódromos nos espaços coletivos e estabelece punições ao proprietário que não coibir o fumo em seu estabelecimento. É preciso, pois, perguntar: tem o Estado o direito de decidir a política tabagista que o dono de um bar, por exemplo, deve adotar? Com base em que princípio pode uma tal interferência ser justificada?

A lei somente se justificaria caso seu escopo se restringisse a locais cuja propriedade é estatal, como as repartições públicas. Não se pode confundir um recinto coletivo com um espaço estatal. Um recinto coletivo, como um bar, continua sendo uma propriedade privada. A lei representa uma clara agressão ao direito à propriedade.

PAVÃO, A. Disponível em: <<http://agguinaldopavao.blogspot.com.br>>. Acesso em: 24 jul. 2013 (adaptado).

Os textos I e II discutem a legitimidade da lei antifumo no Brasil, sob pontos de vista diferentes.

A comparação entre os textos permite concluir que, nos textos I e II, a questão é tratada, respectivamente, dos pontos de vista

- A** ético e legal.
- B** jurídico e moral.
- C** moral e econômico.
- D** econômico e jurídico.
- E** histórico e educacional.

ÁREA LIVRE



QUESTÃO DISCURSIVA 1

A Organização Mundial de Saúde (OMS) menciona o saneamento básico precário como uma grave ameaça à saúde humana. Apesar de disseminada no mundo, a falta de saneamento básico ainda é muito associada à pobreza, afetando, principalmente, a população de baixa renda, que é mais vulnerável devido à subnutrição e, muitas vezes, à higiene precária. Doenças relacionadas a sistemas de água e esgoto inadequados e a deficiências na higiene causam a morte de milhões de pessoas todos os anos, com prevalência nos países de baixa renda (PIB *per capita* inferior a US\$ 825,00).

Dados da OMS (2009) apontam que 88% das mortes por diarreia no mundo são causadas pela falta de saneamento básico. Dessas mortes, aproximadamente 84% são de crianças. Estima-se que 1,5 milhão de crianças morra a cada ano, sobretudo em países em desenvolvimento, em decorrência de doenças diarreicas.

No Brasil, as doenças de transmissão feco-oral, especialmente as diarreias, representam, em média, mais de 80% das doenças relacionadas ao saneamento ambiental inadequado (IBGE, 2012).

Disponível em: <<http://www.tratabrasil.org.br>>. Acesso em: 26 jul. 2013 (adaptado).

Com base nas informações e nos dados apresentados, redija um texto dissertativo acerca da abrangência, no Brasil, dos serviços de saneamento básico e seus impactos na saúde da população. Em seu texto, mencione as políticas públicas já implementadas e apresente uma proposta para a solução do problema apresentado no texto acima. (valor: 10,0 pontos)

RASCUNHO	
1	
2	
3	
4	
5	
6	
7	
8	
9	
10	
11	
12	
13	
14	
15	

QUESTÃO DISCURSIVA 2



O debate sobre a segurança da informação e os limites de atuação de governos de determinados países tomou conta da imprensa recentemente, após a publicidade dada ao episódio denominado espionagem americana. O trecho a seguir relata parte do ocorrido.

(...) documentos vazados pelo ex-técnico da Agência Central de Inteligência (CIA), Edward Snowden, indicam que *e-mails* e telefonemas de brasileiros foram monitorados e uma base de espionagem teria sido montada em Brasília pelos norte-americanos.

O Estado de São Paulo. Disponível em: <<http://www.estadao.com.br/>>. Acesso em: 30 jul. 2013 (adaptado).

Considerando que os textos e as imagens acima têm caráter unicamente motivador, redija um texto dissertativo a respeito do seguinte tema:

Segurança e invasão de privacidade na atualidade. (valor: 10,0 pontos)

RASCUNHO	
1	
2	
3	
4	
5	
6	
7	
8	
9	
10	
11	
12	
13	
14	
15	

QUESTÃO 09

Um paciente de 38 anos de idade procurou atendimento odontológico para tratamento protético do dente 12. Finalizada a anamnese e o exame físico, foi constatada ausência de sintomatologia nesse dente e observou-se hiperplasia gengival na região palatina. O paciente relatou que, há mais de três meses, caiu a restauração provisória retida a pino. No exame radiográfico, observou-se tratamento endodôntico com obturação no limite apical adequado em remanescente dentário de 21,0 mm de comprimento.

Para o caso apresentado acima, qual o plano de tratamento mais adequado?

- A** Gengivectomia, confecção de pino com preparo intrarradicular de 14 mm e coroa protética.
- B** Gengivectomia, descontaminação do espaço radicular protético, confecção de pino com preparo intrarradicular de 16 mm e coroa protética.
- C** Descontaminação do espaço radicular protético, gengivectomia, confecção de pino com preparo intrarradicular de 14 mm e coroa protética.
- D** Retratamento endodôntico, gengivectomia, confecção de pino com preparo intrarradicular de 16 mm e coroa protética.
- E** Gengivectomia, retratamento endodôntico, confecção de pino com preparo intrarradicular de 14 mm e coroa protética.

ÁREA LIVRE

QUESTÃO 10

Uma menina de 8 anos de idade sofreu um acidente de bicicleta na calçada em frente a sua casa, ocorrendo a avulsão do dente 11. A vizinha que presenciou o acidente pegou o dente pela coroa, lavou rapidamente em água corrente filtrada e reimplantou o dente. Após três horas do reimplante, a família da criança levou-a a um consultório odontológico para uma avaliação.

Nesse contexto, avalie as seguintes asserções e a relação proposta entre elas.

- I. O sucesso de um dente reimplantado depende do período de tempo em que ele permaneceu fora do alvéolo até a sua recolocação.

PORQUE

- II. O desenvolvimento radicular incompleto na ocasião da avulsão proporciona maior chance de recuperação da vitalidade pulpar após o reimplante.

A respeito dessas asserções, assinale a opção correta.

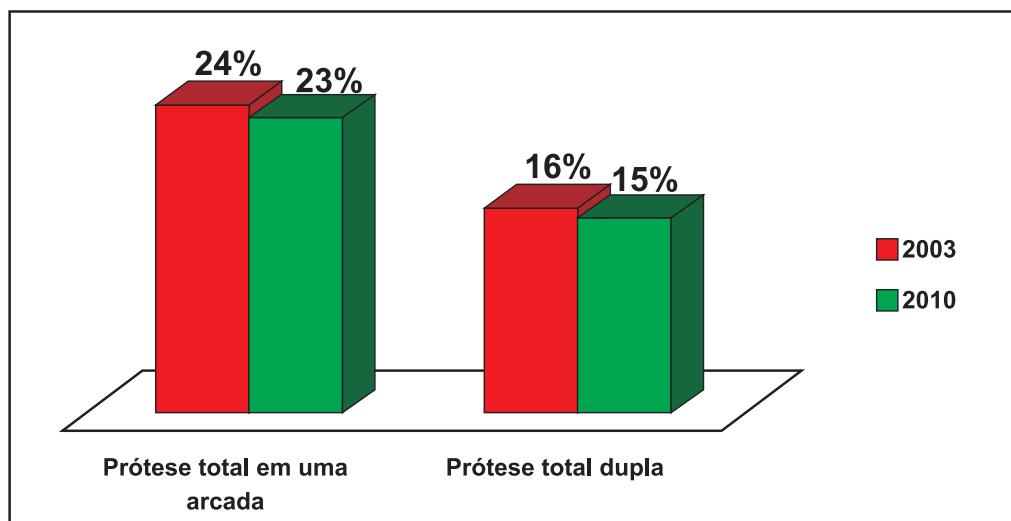
- A** As asserções I e II são proposições verdadeiras, e a II é uma justificativa correta da I.
- B** As asserções I e II são proposições verdadeiras, mas a II não é uma justificativa correta da I.
- C** A asserção I é uma proposição verdadeira, e a II é uma proposição falsa.
- D** A asserção I é uma proposição falsa, e a II é uma proposição verdadeira.
- E** As asserções I e II são proposições falsas.

ÁREA LIVRE

QUESTÃO 11

Segundo o estudo epidemiológico SB Brasil 2010, mais de 3 milhões de idosos entre 65 e 74 anos de idade necessitam de prótese total nas duas arcadas dentárias, e 4 milhões de idosos precisam usar prótese total em uma das arcadas. O gráfico mostra a necessidade de prótese total em idosos, no período de 2003 a 2010. Os laboratórios regionais de prótese produzem anualmente cerca de 480 mil próteses.

Necessidade de prótese total entre idosos. Brasil. 2003-2010.



BRASIL. Ministério da Saúde. **Projeto SB Brasil 2010: Pesquisa Nacional de Saúde Bucal**. Brasília, 2011.

Com relação à organização de serviços de saúde bucal, avalie as afirmativas a seguir.

- I. A precariedade das condições de saúde bucal dos idosos requer políticas de saúde que garantam informações sobre saúde bucal, acesso a serviços preventivos e curativos, bem como reabilitadores.
- II. Apesar do panorama de demandas odontológicas de idosos acumuladas, o tratamento restaurador destinado a crianças deve ser prioritário, tendo em vista a necessidade de reduzir o índice CPOD em escolares.
- III. O aumento de recursos destinados à atenção terciária, com maior investimento em laboratórios de prótese dentária, visa atender às necessidades acumuladas de reabilitação oral.
- IV. É necessário reverter um modelo assistencial centrado em práticas curativas e mutiladoras, o que resultou em quadro de elevado edentulismo em idosos brasileiros.
- V. O menor uso de serviços odontológicos entre os idosos que necessitavam de prótese em uma arcada dentária resulta da necessidade de próteses inferiores, pouco aceitas pelos pacientes idosos devido às dificuldades de adaptação.

É correto apenas o que se afirma em

- A** I e II.
- B** I e IV.
- C** II e III.
- D** III e V.
- E** IV e V.



QUESTÃO 12

Um paciente do sexo masculino, com 40 anos de idade, tabagista, que relata o consumo de 20 cigarros por dia há mais de 10 anos, apresenta lesão branca, como a ilustrada na figura. No exame e na abordagem clínica, verifica-se que essa lesão não pode ser removida facilmente por raspagem.



BORAKS, S. **Diagnóstico Bucal**. 2 ed. São Paulo: Artes Médicas, 1999.

De acordo com o relato e a figura apresentados, assinale a opção que apresenta, respectivamente, o diagnóstico provável da lesão, o exame complementar e a melhor conduta para o seu tratamento.

- A** Leucoplasia; biópsia incisional; remoção cirúrgica.
- B** Líquen plano; citologia esfoliativa; remoção cirúrgica.
- C** Candidíase; citologia esfoliativa; aplicação tópica de corticoide.
- D** Hiperqueratose; biópsia excisional; aplicação tópica de corticoide.
- E** Nevo branco esponjoso; biópsia incisional; remoção do agente causador.

ÁREA LIVRE**QUESTÃO 13**

Durante a realização de exodontia com seccionamento do dente 27 de paciente do sexo masculino, com 22 anos de idade, uma técnica em saúde bucal (TSB) utilizava o sugador, quando percebeu a ruptura da luva cirúrgica em sua mão esquerda. A TSB é destra e, no momento em que notou o rompimento da luva, comunicou o fato ao cirurgião-dentista (CD). O CD solicitou que a TSB continuasse o atendimento ao paciente, que estava anestesiado e não deveria ter o procedimento cirúrgico interrompido.

Diante dessa situação, a TSB deve

- A** perguntar ao paciente se ele tem alguma doença infectocontagiosa e, em caso de resposta negativa, atender à solicitação do CD.
- B** deixar sua função e proceder à lavagem cirúrgica das mãos, para remoção da flora residente, em que predominam os estafilococos, desconsiderando, assim, a solicitação do CD.
- C** proceder à antisepsia das mãos, pois as bactérias Gram+ presentes na flora transitória são as principais responsáveis pelas infecções hospitalares, desconsiderando, assim, a solicitação do CD.
- D** continuar o atendimento ao paciente e efetuar exames sorológicos para detecção de hepatite B e Aids, de forma a atender à solicitação do CD.
- E** proceder à troca das luvas na lavagem das mãos, evitando que a flora residente oriunda de suas mãos torne-se patogênica, por se tratar de procedimento cirúrgico, e justificar sua atitude ao CD.

ÁREA LIVRE

QUESTÃO 14

Ao planejar as ações em uma população adscrita de uma Unidade Básica de Saúde na área rural, o cirurgião-dentista incorporou a medição de íon flúor nas águas dos poços artesianos que as famílias usam para o consumo humano, visando realizar mapeamento das áreas com teores residuais de flúor. Considerando o uso do flúor em área rural e a Estratégia de Saúde da Família, avalie as afirmativas a seguir.

- I. A presença de flúor em teores acima do recomendado nas águas dos poços artesianos que abastecem a população na área rural constitui um dos fatores de risco à fluorose dentária na população.
- II. O baixo teor de flúor residual na água de poços artesianos de consumo humano na área rural dispensa a realização dos levantamentos epidemiológicos de fluorose dentária pela Estratégia de Saúde da Família.
- III. A realização de levantamento epidemiológico de cárie e fluorose dentária e a determinação da concentração de flúor nas águas dos poços artesianos contribuem para o planejamento das ações coletivas de saúde.
- IV. A vigilância, o controle e a orientação à população quanto às várias formas de utilização do flúor são medidas necessárias para o controle das formas agudas e crônicas de intoxicação por flúor e constituem ações de abordagem individual na prevenção da fluorose dentária.

É correto apenas o que se afirma em

- A** I e II.
- B** I e III.
- C** II e IV.
- D** I, III e IV.
- E** II, III e IV.

QUESTÃO 15

Durante procedimento de exodontia a retalho, em que o anestésico utilizado foi a prilocaína associada à epinefrina, na concentração de 1:100 000, um paciente do sexo masculino, com 57 anos de idade e histórico de hipertensão prévia controlada por β -bloqueador relatou sentir-se mal. O profissional interrompeu o procedimento, procurou acalmar o paciente e o colocou deitado. A aferição, por três vezes consecutivas da pressão arterial, resultou em pressão diastólica superior a 120 mmHg. Para caracterizar o quadro clínico como urgência hipertensiva, o paciente precisaria apresentar

- A** cefaleia, tontura e alterações visuais.
- B** hálito cetônico e alterações visuais.
- C** náusea, tontura e sudorese.
- D** palpitações e perda gradual de consciência.
- E** sensação de desmaio, palidez e taquicardia.

ÁREA LIVRE



QUESTÃO 16

Um paciente do sexo masculino de 19 anos de idade chega ao consultório odontológico relatando dor provocada no dente 16. Clinicamente, observou-se a presença de lesão cariosa já cavitada, envolvendo as faces oclusal e mesial desse dente (figura 1). Radiograficamente, observou-se a presença de cárie profunda, com proximidade do corno pulpar mesial, integridade no espaço periodontal e ausência de lesões na região periapical. O aspecto clínico, após a abertura coronária e remoção do tecido cariado pode ser observado na figura 2. O paciente apresentava os demais dentes em bom estado de conservação, com poucas restaurações, e bom padrão de higiene bucal.



Figura 1: Aspecto clínico inicial.

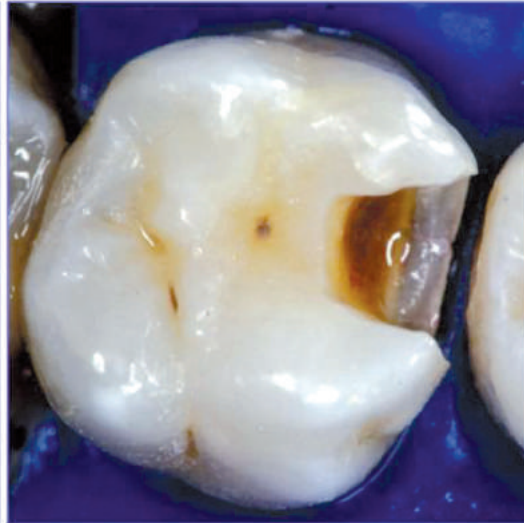


Figura 2: Aspecto clínico após abertura e remoção do tecido cariado.

Com relação aos materiais restauradores e suas características, avalie as afirmativas a seguir.

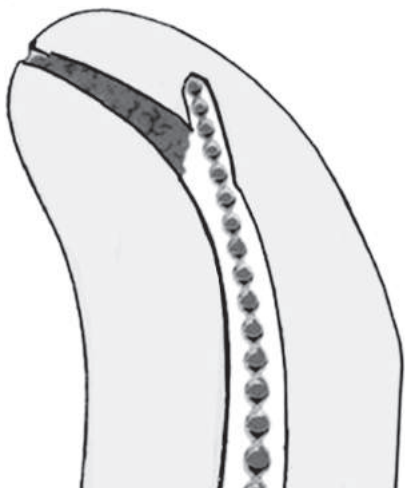
- I. Os preparos classe II, com envolvimento da crista marginal, devem ser restaurados com resina composta e ionômero de vidro.
- II. As resinas compostas, que apresentam a vantagem de ter contração de polimerização semelhante à da dentina e esmalte, evitam infiltração marginal e aumentam o tempo de vida das restaurações.
- III. O uso do amálgama em cavidades amplas com pouca estrutura dental remanescente apresenta maior risco de fratura dental, quando comparado ao uso de materiais restauradores adesivos.
- IV. O amálgama apresenta maior facilidade de estabelecer e manter adequado ponto de contato, por ter resistência ao desgaste próximo da estrutura dentária.
- V. Quanto mais para distal no arco e maior a extensão da restauração, pior é o prognóstico das restaurações de resina composta, devido ao maior número de contatos cêntricos e estresse mecânico.

É correto apenas o que se afirma em

- A** I, II e III.
- B** I, II e V.
- C** I, III e IV.
- D** II, IV e V.
- E** III, IV e V.

QUESTÃO 17

No tratamento endodôntico de um canal curvo, o cirurgião-dentista observou, no final da instrumentação com limas manuais em aço inoxidável, que os cursores do instrumento não tocavam o bordo de referência. Ao radiografar, verificou a situação ilustrada na figura abaixo.



Em relação à situação acima, avalie as afirmações a seguir.

- I. A prevenção da situação ilustrada na figura é pré-curvar os instrumentos, irrigar abundantemente e aspirar.
- II. A prevenção da situação mostrada na figura é proceder à correta odontometria, além de calibrar os instrumentos de maneira estável.
- III. Para desobstruir o terço apical é indicado utilizar solução de EDTA, agitando-o a cada colocação. Com esse procedimento, dissolve-se o material impactado, bem como facilita-se a recuperação do trajeto do canal.
- IV. Não é indicado desobstruir o terço apical irrigando com EDTA, devido ao risco de se perfurar o canal.

É correto apenas o que se afirma em

- A** II.
- B** III.
- C** I e III.
- D** I e IV.
- E** II e IV.

QUESTÃO 18

Um adolescente de 15 anos de idade apresentou-se no consultório odontológico com dor aguda, contínua e edema na região do primeiro molar inferior esquerdo. Durante a anamnese, o paciente relatou ser usuário de *crack* há mais de 12 meses. Ao exame clínico e radiográfico, verificou-se que o dente apresentava grande destruição e comprometimento de furca, sendo indicada sua exodontia.

Considerando essa situação, avalie as afirmações a seguir.

- I. A solução anestésica que contém vasoconstritor semelhante à epinefrina está indicada para a realização da exodontia porque, com essa droga, não há risco de elevação da pressão arterial e do ritmo cardíaco do paciente.
- II. A solução anestésica lidocaína 2% com epinefrina pode ser utilizada, por propiciar menor toxicidade sistêmica e minimizar o risco de elevação da pressão arterial e do ritmo cardíaco do paciente.
- III. A solução anestésica prilocaína 3% com felipressina 0,03 UI é uma alternativa para o atendimento odontológico porque, com essa droga, não há risco de elevação severa da pressão arterial e do ritmo cardíaco do paciente.
- IV. As soluções anestésicas que contêm vasoconstritores semelhantes à epinefrina devem ser evitadas, porque o uso crônico do *crack* faz com que haja liberação de dopamina, com aumento de adrenalina no organismo e consequente aumento da pressão arterial e do ritmo cardíaco do paciente.

É correto apenas o que se afirma em

- A** I e II.
- B** I e III.
- C** III e IV.
- D** I, II e IV.
- E** II, III e IV.



QUESTÃO 19

Um cirurgião-dentista vinculado ao programa odontológico de uma escola da rede pública, ao realizar o atendimento de rotina em uma criança, que já era sua paciente há algum tempo, percebeu alterações de comportamento e alguns hematomas nos braços e ao redor dos olhos. Questionada sobre a causa dos hematomas, a criança manifestou contradições inúmeras vezes. Em conversa com os professores, foi constatada queda no rendimento escolar e tendência ao isolamento dos colegas.

Diante do caso relatado, que atitude o cirurgião-dentista deve assumir, de modo a respeitar o Estatuto da Criança e do Adolescente?

- A** Denunciar a suspeita de maus-tratos ao Conselho Tutelar ou à autoridade competente da localidade mais próxima.
- B** Continuar a realizar o atendimento, seguindo a rotina, uma vez que crianças são emocionalmente instáveis.
- C** Investigar a causa dos hematomas e chamar os pais e(ou) responsáveis, para prestarem esclarecimentos.
- D** Comunicar à direção da escola a suspeita de que a criança seja vítima de violência domiciliar, porque a escola é responsável pela investigação do caso.
- E** Investigar o caso com cautela e denunciar ao Conselho Tutelar se houver certeza de que a criança é vítima de maus tratos.

ÁREA LIVRE**QUESTÃO 20**

Um paciente do gênero feminino, 37 anos de idade, leucoderma e bruxonoma, procurou atendimento e relatou queixa de dor provocada na região do elemento 46, com início havia duas semanas. Ao exame intrabucal, observou-se uma restauração oclusodistal em resina composta. Considerando a elaboração do diagnóstico desse caso, avalie as afirmativas a seguir.

- I. Na ausência de dor à palpação e à percussão, dor desencadeada por estímulo frio, presença de uma linha radiolúcida na interface dente/restauração e aspecto de normalidade do ligamento periodontal no exame radiográfico do 46, o diagnóstico é de pulpíte reversível.
- II. Na ausência de dor à palpação, dor desencadeada à percussão e exacerbada após aplicação de calor, presença de linha radiolúcida na interface dente/restauração e aspecto de normalidade do ligamento periodontal no exame radiográfico do 46, o diagnóstico é de abscesso periapical.
- III. Diante de uma resposta positiva ao teste de sensibilidade pulpar, aumento volumétrico com tecido avermelhado, mobilidade, sensação de dente extruído, profundidade de sondagem do sulco gengival de 7 mm e perda óssea vertical no exame radiográfico do 46, o diagnóstico é de abscesso peridontal.
- IV. Na presença de dor à palpação e atividade funcional dos músculos elevadores da mandíbula, ausência de cárie e(ou) uma linha radiolúcida na interface dente/restauração e aspecto de normalidade do ligamento periodontal no exame radiográfico dos dentes 45-48, o diagnóstico é de dor miofascial referida para a região dos dentes posteriores da mandíbula.

É correto apenas o que se afirma em

- A** I e II.
- B** II e III.
- C** III e IV.
- D** I, II e IV.
- E** I, III e IV.

QUESTÃO 21

Uma paciente com 17 anos de idade procura a clínica odontológica desejando clarear seus dentes, pois ela julga que seu sorriso é “meio amarelado”. Ao exame clínico, o cirurgião-dentista verifica que há muitos dentes com restaurações, tanto anteriores como posteriores. Não há história de tratamento endodôntico.

Em relação à conduta clínica e ao respeito aos princípios éticos, o cirurgião dentista deveria

- I. alertar que podem ocorrer mudanças nas restaurações durante o clareamento, podendo ser necessário o polimento ou a substituição das restaurações.
- II. informar que o efeito do clareamento ocorre sobre os dentes e não afeta as propriedades físicas e químicas das restaurações.
- III. garantir o grau de clareamento, desde que a concentração seja controlada e a aplicação do agente clareador seja repetida quantas vezes forem necessárias até se obter o grau de clareamento desejado.
- IV. orientar que os produtos resultantes da reação dos agentes clareadores podem agredir a polpa dental através dos túbulos dentinários.

É correto apenas o que se afirma em

- A** I.
- B** III.
- C** I e IV.
- D** II e III.
- E** II e IV.

ÁREA LIVRE

QUESTÃO 22

Um paciente do sexo masculino de 22 anos de idade procurou atendimento em uma clínica odontológica, por apresentar dente superior com sensibilidade a variações térmicas. Após exame clínico, foi verificada, no dente 25, uma lesão cariada com cavidade (MOD) e inflamação gengival. O exame radiográfico periapical evidenciou extensa área radiolúcida coronária, sugestiva de lesão de cárie próxima à câmara pulpar e limite cervical da cavidade distal a 1,0 mm da crista óssea alveolar.

Na situação descrita, que procedimentos clínicos definitivos devem ser executados, a fim de se reestabelecerem as funções do dente?

- A** Raspagem subgengival, capeamento pulpar direto com hidróxido de cálcio PA e restauração.
- B** Proteção do complexo dentina-polpa com cimento de hidróxido de cálcio, restauração e raspagem subgengival.
- C** Capeamento pulpar indireto com hidróxido de cálcio PA, restauração e cunha interproximal com osteotomia.
- D** Cunha interproximal sem osteotomia, capeamento pulpar indireto com cimento de hidróxido de cálcio e restauração.
- E** Cunha interproximal com osteotomia, proteção do complexo dentina-polpa com cimento de hidróxido de cálcio e restauração.

ÁREA LIVRE



QUESTÃO 23

A preservação dos tecidos bucais, a estabilidade, a retenção, o suporte e a estética são objetivos fundamentais a serem alcançados durante o ato de moldar o paciente desdentado total. Além disso, as moldagens devem proporcionar a confecção de bases de próteses totais que respeitem os limites de tolerância fisiológica dos tecidos de suporte.

REIS *et al.* Moldagem em prótese total: uma revisão de literatura.
RFO, v. 12, n. 1, p. 70-74, jan./abr. 2007.

Considerando o texto acima, avalie as asserções a seguir e a relação proposta entre elas.

- I. Durante a moldagem funcional, a pressão exercida nos tecidos pode ser controlada pela presença de alívio e(ou) perfurações nas moldeiras, bem como pela viscosidade, fluidez e escoamento do material de moldagem.

PORQUE

- II. Para moldagem de borda em prótese total, são indicados os materiais de consistência leve ou regular, para que seja possível essa área ser moldada com alguma pressão; para a área de suporte, devem ser utilizados materiais de consistência pesada, a fim de que essa região seja moldada de forma compressiva.

A respeito dessas asserções, assinale a opção correta.

- A** As asserções I e II são proposições verdadeiras, e a II é uma justificativa correta da I.
- B** As asserções I e II são proposições verdadeiras, mas a II não é uma justificativa correta da I.
- C** A asserção I é uma proposição verdadeira, e a II é uma proposição falsa.
- D** A asserção I é uma proposição falsa, e a II é uma proposição verdadeira.
- E** As asserções I e II são proposições falsas.

QUESTÃO 24

Grande quantidade de lixo está acumulada nos fundos de um hospital. Sacos plásticos de cor branca leitosa, padronizados, com o símbolo de risco biológico foram fotografados. Procurado pela reportagem, o gestor de resíduos de saúde da instituição confirmou que o lixo estava acumulado na parte dos fundos do hospital, mas disse que não era material contaminado, porque o descarte seguia normas estabelecidas pela Agência Nacional de Vigilância Sanitária (Anvisa). “Há alguns dias, parte do material coletado pela empresa voltou do aterro sanitário por ordem da Superintendência Municipal de Limpeza Urbana, que entendeu que havia a mistura de lixo comum com o hospitalar”, informou o responsável.

Disponível em: <<http://g1.globo.com>>. Acesso em: 30 jun. 2013 (adaptado).

A situação descrita na reportagem demonstra irregularidades no manejo dos resíduos gerados no serviço de saúde (RSS). Por tratar-se de resíduos com potencial de causar danos à saúde e ao meio ambiente, qual é a recomendação básica, regulamentada pelos órgãos competentes, para o manejo desses resíduos?

- A** As autoridades municipais são legalmente responsáveis pelo gerenciamento dos RSS, desde que estes estejam devidamente acondicionados.
- B** Os resíduos biológicos devem ser acondicionados em recipiente metálico, com tampa vedável, rotulados com o símbolo de risco biológico, para que a saúde pública e o meio ambiente sejam preservados.
- C** Os RSS são descartados nos aterros sanitários juntamente com o lixo comum, porém devidamente acondicionados e rotulados, para que a saúde pública e o meio ambiente sejam preservados.
- D** O gerador dos resíduos é responsável pela segregação e acondicionamento dos RSS gerados por ele, até à destinação final.
- E** A Anvisa é o órgão responsável pela elaboração do Plano de Gerenciamento de Resíduos de Serviços de Saúde (PGRSS) dos serviços geradores de RSS.

QUESTÃO 25

A tabela abaixo foi elaborada após o levantamento epidemiológico nacional de saúde bucal de 2010. No que diz respeito às condições periodontais avaliadas pelo Índice Periodontal Comunitário (CPI), em termos populacionais, esse problema aumenta, de modo geral, com a idade.

Percentual de indivíduos segundo condição periodontal medida pelo Índice Periodontal Comunitário (CPI), grupo etário e região. Brasil, 2010.

	Região	n	Hígido			Sangramento			Cálculo			Bolsa Rasa			Bolsa Profunda			Excluído		
			IC (95%)	IC (95%)	IC (95%)	IC (95%)	IC (95%)	IC (95%)	IC (95%)	IC (95%)	IC (95%)	IC (95%)	IC (95%)	IC (95%)	IC (95%)	IC (95%)	IC (95%)	IC (95%)	IC (95%)	
		%	L.I.	L.S.	%	L.I.	L.S.	%	L.I.	L.S.	%	L.I.	L.S.	%	L.I.	L.S.	%	L.I.	L.S.	
12 anos	Norte	1.690	41,6	33,6	50,2	9,7	6,6	14,1	44,1	36,5	51,9	-	-	-	-	-	-	4,5	2,1	9,4
	Nordeste	2.003	59,4	53,6	64,9	12,1	9,1	15,9	26,1	20,9	31,9	-	-	-	-	-	-	2,5	1,5	4,2
	Sudoeste	1.332	67,9	60,7	74,5	10,8	7,7	14,9	19,9	15,2	25,7	-	-	-	-	-	-	1,3	0,6	2,8
	Sul	1.000	57,1	47,7	65,9	17,6	12,7	23,9	24,5	18,3	31,9	-	-	-	-	-	-	0,9	0,2	3,1
	Centro-Oeste	1.175	63,7	56,3	70,5	11,1	7,4	16,4	23,8	18,2	30,5	-	-	-	-	-	-	1,4	0,7	2,6
	Brasil	7.200	62,9	57,8	67,7	11,7	9,5	14,3	23,7	20,1	27,7	-	-	-	-	-	-	1,7	1,1	2,6
15 a 19 anos	Norte	1.335	30,8	26,2	35,9	7,1	5,1	9,7	37,4	29,8	45,7	17,9	13,5	23,4	1,7	0,7	3,8	5,1	3,0	8,6
	Nordeste	1.394	44,7	38,7	50,9	7,9	5,8	10,6	35,7	30,9	40,9	9,7	7,0	13,2	0,5	0,1	1,5	1,5	0,7	3,5
	Sudoeste	904	56,8	46,1	65,1	9,9	6,6	14,5	24,1	19,0	30,0	7,5	4,7	11,7	0,7	0,3	1,8	1,0	0,4	2,8
	Sul	804	45,9	37,9	54,1	11,7	7,8	17,1	33,7	26,3	41,9	8,2	4,6	14,0	0,1	0,0	0,3	0,5	0,1	2,7
	Centro-Oeste	868	48,3	41,1	55,5	10,1	7,2	14,0	30,5	23,5	38,6	8,3	6,0	11,3	0,1	0,0	0,4	2,7	1,2	6,3
	Brasil	5.305	50,9	45,4	56,4	9,7	7,5	12,3	28,4	24,8	32,4	8,8	6,9	11,3	0,7	0,3	1,2	1,5	0,9	2,4
35 a 44 anos	Norte	2.471	8,3	5,6	12,2	1,1	0,7	1,9	20,2	16,9	23,9	14,6	10,9	19,3	1,8	1,1	2,9	53,9	47,2	60,5
	Nordeste	2.367	17,9	15,2	21,0	2,6	1,9	3,6	26,2	22,0	30,9	13,1	10,8	15,7	2,8	2,1	3,8	37,3	32,8	42,1
	Sudoeste	1.568	18,3	15,1	21,9	1,5	0,8	2,6	30,5	26,6	34,5	16,7	13,6	20,4	5,0	3,1	7,8	28,1	24,0	32,5
	Sul	1.610	19,9	15,5	25,1	3,2	2,1	4,7	27,6	22,6	33,3	11,4	9,1	14,2	2,9	1,7	5,0	35,0	29,2	41,3
	Centro-Oeste	1.425	17,2	13,7	21,3	2,8	1,1	6,7	25,3	21,3	29,6	14,1	10,8	18,2	5,0	3,3	7,5	35,7	30,3	41,4
	Brasil	9.441	17,8	15,7	20,2	1,9	1,4	2,6	28,6	26,0	31,2	15,2	13,1	17,5	4,2	3,0	5,9	32,3	29,3	35,6
65 a 74 anos	Norte	1.581	0,2	0,1	0,5	0,2	0,0	0,9	2,8	1,6	4,9	1,6	0,8	3,1	0,3	0,1	0,8	95,0	92,5	96,7
	Nordeste	2.171	2,1	1,4	3,1	0,3	0,1	0,7	4,0	2,8	5,6	2,6	1,9	3,5	0,8	0,4	1,5	90,3	87,9	92,2
	Sudoeste	1.158	1,8	1,0	3,4	0,1	0,0	0,3	4,2	2,6	6,6	2,6	1,4	4,8	0,9	0,4	2,1	90,5	86,6	93,3
	Sul	1.119	2,5	1,4	4,5	0,6	0,2	2,0	5,2	3,5	7,9	2,2	1,3	3,8	0,7	0,3	2,1	88,7	84,8	91,7
	Centro-Oeste	1.087	1,0	0,6	1,8	0,0	0,0	0,2	3,0	1,8	5,0	3,4	1,9	6,0	1,3	0,5	3,2	91,3	87,5	94,0
	Brasil	7.116	1,8	1,2	2,8	0,2	0,1	0,4	4,2	3,1	5,6	2,5	1,7	3,8	0,8	0,5	1,5	90,5	88,1	92,4

BRASIL. Ministério da Saúde. **SB Brasil 2010**: Pesquisa Nacional de Saúde Bucal. Brasília, 2011. Disponível em: <<http://bvmsms.saude.gov.br/>>. Acesso em: 20 jul. 2013



Considerando os dados apresentados, avalie as asserções a seguir e a relação proposta entre elas.

- I. A presença de cálculo e sangramento é mais comum aos 12 anos de idade e entre adolescentes. As formas mais graves da doença periodontal aparecem de modo mais significativo nos adultos (35 a 44 anos), em que se observa prevalência de 19,4%.

PORQUE

- II. As diferenças regionais correspondem ao percentual de 56,8% de adolescentes da região Sudeste sem problemas gengivais, o que é condizente com melhores condições socioeconômicas e de acesso a serviços odontológicos; os problemas gengivais, em termos populacionais, entre idosos, são expressos pelo percentual médio de 90,5% de dentes excluídos em decorrência de doença periodontal.

A respeito dessas asserções, assinale a opção correta.

- A** As asserções I e II são proposições verdadeiras, e a II é uma justificativa correta da I.
- B** As asserções I e II são proposições verdadeiras, mas a II não é uma justificativa correta da I.
- C** A asserção I é uma proposição verdadeira, e a II é uma proposição falsa.
- D** A asserção I é uma proposição falsa, e a II é uma proposição verdadeira.
- E** As asserções I e II são proposições falsas.

ÁREA LIVRE

QUESTÃO 26

Um cirurgião-dentista assumiu a coordenação de saúde bucal de seu município. Na primeira reunião com a sua equipe, propôs a realização de uma oficina para a elaboração do seu plano de gestão, com duração de quatro anos. Foi solicitado aos participantes da oficina que se orientassem pelas Diretrizes da Política Nacional de Saúde Bucal (2004).

Considerando essa situação e as ações e estratégias prioritárias que devem orientar a atenção em saúde bucal em todos os níveis, avalie as afirmações a seguir.

- I. Para melhor identificar os principais grupos a serem priorizados e as ações que irão compor as linhas de cuidado, é necessário conhecer as características do perfil epidemiológico da população, as doenças e agravos de maior prevalência, bem como a forma com que as pessoas vivem e como os serviços de saúde são ofertados.
- II. As ações de promoção e proteção da saúde, que devem ser desenvolvidas como procedimentos coletivos em parcerias intersetoriais, visam reduzir fatores de risco e compreendem elenco bastante vasto e diversificado de atividades de natureza eminentemente educativo-preventiva.
- III. Ampliar no município as redes públicas de tratamento de águas, de forma a garantir o acesso à água tratada e fluoretada, é a forma mais abrangente e socialmente justa de acesso ao flúor.
- IV. As ações de recuperação devem ser centradas na detecção do câncer bucal, por meio de biópsias realizadas dentro da rede de saúde.
- V. As ações de saúde bucal devem ser inseridas de forma transversal nos diferentes programas integrais de saúde, por linhas de cuidado ou por condição de vida.

É correto apenas o que se afirma em

- A** I, II e IV.
- B** I, II e V.
- C** I, III e V.
- D** II, III e IV.
- E** III, IV e V.

QUESTÃO 27

Um cirurgião-dentista sofreu um acidente no consultório com uma agulha contaminada, a qual perfurou sua luva e pele. O ferimento ocorreu durante o atendimento de um paciente que relatou ser portador de hepatite B. Nessa situação, o cirurgião-dentista

- A** deve ser medicado com imunoglobulina humana anti-hepatite B logo após o acidente.
- B** deve realizar o exame de carga viral do HBV e o teste de biologia molecular logo após o acidente.
- C** está imunizado, caso tenha recebido três doses de vacina contra hepatite B (0, 30 e 90 dias).
- D** está imunizado, caso apresente anti-HBs não reagente (≥ 10 UI/mL).
- E** deve realizar o teste anti-HBs sete dias após o acidente.

ÁREA LIVRE

QUESTÃO 28

De acordo com os resultados encontrados no Projeto SB Brasil 2010: Pesquisa Nacional de Saúde Bucal, a prevalência de pelo menos um dente incisivo afetado por traumatismo em crianças de 12 anos é de 20,5%.

BRASIL. Ministério da Saúde. **SB Brasil 2010**: Pesquisa Nacional de Saúde Bucal. Brasília, 2011. Disponível em: <<http://bvsmis.saude.gov.br/>>. Acesso em: 20 jul. 2013.

Um cirurgião-dentista que atua em uma Unidade Básica de Saúde constata, na sua área de abrangência, prevalência de 32% de incisivos permanentes afetados por trauma em crianças de 12 anos. Nesse caso, para reduzir esse índice, o profissional da Estratégia de Saúde da Família deverá

- I. elaborar um protocolo de atendimento, estabelecendo a metodologia a ser utilizada para a definição dos tipos de traumatismos, as técnicas de tratamento e de monitoramento das eventuais sequelas.
- II. propor ações de promoção da saúde, com ações intersetoriais e de educação em saúde que visem assegurar medidas de proteção, prevenção de acidentes e comportamentos seguros.
- III. integrar os profissionais de saúde bucal com o restante da equipe de saúde na abordagem de fatores de risco comuns do traumatismo dentário e de outras lesões traumáticas.
- IV. manter uma equipe de atendimento de urgência na Unidade Básica e estabelecer a possibilidade de encaminhamento de paciente ao centro de especialidades odontológicas ou hospital, de acordo com a gravidade e a extensão do trauma e as condições físicas do paciente.

É correto apenas o que se afirma em

- A** I e II.
- B** I e IV.
- C** II e III.
- D** I, III e IV.
- E** II, III e IV.



QUESTÃO 29

A Portaria Federal nº 453, de 1º de junho de 1998, estabelece, por meio do Regulamento Técnico, as diretrizes básicas de proteção radiológica em radiodiagnóstico médico e odontológico e dispõe sobre o uso dos raios-X diagnósticos em todo território nacional. O cirurgião-dentista que possuir, em seu consultório, equipamento radiológico intraoral deverá adequar as instalações para atender ao disposto nessa Portaria.

Considerando as obrigações relativas ao uso do equipamento radiológico intraoral em consultório odontológico, avalie as afirmativas a seguir.

- I. O equipamento de radiografia intraoral deve ser instalado em ambiente (consultório ou sala) com dimensões suficientes para permitir à equipe manter-se à distância mínima de 2 m do cabeçote e do paciente.
- II. As mulheres grávidas que trabalham em consultório odontológico com equipamento de radiografia intraoral devem comunicar a gravidez ao chefe, para lhes ser concedido o afastamento do ambiente de trabalho até o término da gestação.
- III. No consultório odontológico, deve haver, para cada equipamento de raios-X, uma vestimenta plumbífera que garanta a proteção do tronco dos pacientes, incluídas tireoide e gônadas, e que tenha, pelo menos, o equivalente a 0,25 mm de chumbo.
- IV. No consultório odontológico com equipamento de radiografia intraoral deve haver sinalização luminosa vermelha acima da face externa da porta de acesso à sala de raios-X, acompanhada do seguinte aviso de advertência: “Quando a luz vermelha estiver acesa, a entrada é proibida.”

É correto apenas o que se afirma em

- A** I e II.
- B** I e III.
- C** II e IV.
- D** I, III e IV.
- E** II, III e IV.

ÁREA LIVRE

QUESTÃO 30



Disponível em: <<http://paediatricdentist.ie>>. Acesso em: 20 jul. 2013.

A imagem acima apresenta as condições bucais de uma criança do sexo masculino com 24 meses de idade, de cor parda, que compareceu à Unidade Básica de Saúde, acompanhada de sua mãe, para atendimento odontológico. A mãe é do lar e a renda do pai é de um salário mínimo. Os pais têm nível de escolaridade de ensino fundamental incompleto. Na anamnese, a mãe relatou que a saúde geral de seu filho era boa. Quanto à dieta, informou que o paciente consumia leite materno em regime de livre demanda, além da ingestão frequente de carboidratos e sacarose. Nas refeições principais, a mãe relatou ter o hábito de experimentar a comida da criança. A escovação era realizada pela mãe, duas vezes ao dia. A criança possui hábito de sucção do polegar.

Considerando a situação bucal da criança e os fatores do processo saúde-doença, avalie as afirmações abaixo.

- I. A livre demanda do leite materno, aliada à ingestão frequente de carboidratos e sacarose, é fator determinante da cárie de estabelecimento precoce.
- II. A renda familiar, a atitude materna quanto à alimentação e à higiene bucal da criança constituem fatores moduladores da doença cárie.
- III. O hábito da mãe de experimentar a comida de seu filho e o hábito da criança de sucção do polegar são fatores que contribuem para a transmissibilidade por estreptococos do grupo *mutans*.
- IV. O nível de escolaridade materna está diretamente associado ao desenvolvimento do processo da cárie de estabelecimento precoce.
- V. Na escovação dentária em criança com médio ou alto risco de cárie nessa faixa etária, deve ser seguida a recomendação de uso de creme dental não fluoretado, para se evitar o risco de fluorose.

É correto apenas o que se afirma em

- A** I, II e III.
- B** I, II e V.
- C** I, IV e V.
- D** II, III e IV.
- E** III, IV e V.



QUESTÃO 31

Um paciente com 52 anos de idade, do sexo masculino, é atendido na Unidade Básica de Saúde (UBS) e relata queixa de “dentes amolecidos” na arcada inferior. O paciente trabalha na construção civil, na função de pedreiro, e relata fumar cerca de 15 cigarros por dia. No prontuário desse paciente, está registrada a condição de hipertensão. Sua frequência às atividades propostas pela Equipe de Saúde da Família é baixa, devido ao seu horário de trabalho.

Durante o exame clínico, o cirurgião-dentista observa que o paciente usa prótese total superior e apresenta lesões sugestivas de candidíase na mucosa palatina, além de quadro de doença periodontal, com bolsas profundas na região anteroinferior e presença generalizada de cálculo dentário.

Diante desse caso, avalie as afirmações a seguir.

- I. A triagem deve ser feita na UBS, para encaminhamento ao Centro de Especialidades Odontológicas (CEO), onde o paciente receberá o tratamento da lesão na mucosa, conforme determinar o especialista em estomatologia.
- II. O paciente enquadra-se nos critérios de risco para malignização da lesão na mucosa palatina e deve ser referenciado para o CEO, onde deve submeter-se a exames preventivos para o câncer bucal ao menos quatro vezes ao ano.
- III. O tratamento periodontal requer a raspagem subgingival de maior complexidade, devendo-se referenciar o paciente ao CEO após a adequação do meio bucal e motivação sobre o controle do biofilme dental efetuadas pela Equipe de Saúde Bucal.
- IV. O tratamento periodontal deverá ser concluído no CEO, onde será efetuada a alta, uma vez que o paciente apresenta condições de realizar os procedimentos de higiene bucal.
- V. O paciente deve ser estimulado a participar do programa de controle do tabagismo, que o ajudará no enfrentamento da dependência ao cigarro, uma vez que o fumo constitui fator de risco comum às doenças cardiovasculares e à doença periodontal.

É correto apenas o que se afirma em

- A** I e II.
- B** I e III.
- C** II e IV.
- D** III e V.
- E** IV e V.

QUESTÃO 32

Uma paciente com 40 anos de idade e portadora de *diabetes mellitus* frequenta o grupo de diabéticos na Unidade Básica de Saúde, perto de sua residência. A enfermeira da Equipe de Saúde da Família (ESF) observa que a paciente apresenta dificuldade no controle da glicemia e a encaminha para avaliação médica, que confirma o quadro. Buscando evolução do tratamento, o médico reitera o controle de dieta, uso diário de insulina, desenvolvimento de atividades físicas e solicita avaliação odontológica, pois observou halitose e gengiva sangrante na paciente. O diagnóstico bucal do cirurgião-dentista da ESF foi de doença periodontal avançada.

Considerando o caso relatado, avalie as afirmações a seguir.

- I. O tratamento odontológico deve ser realizado sob antibioticoterapia profilática e anestesia local com adrenalina, droga de escolha para a hemostasia.
- II. A paciente deve ser instruída a fazer sua dosagem de insulina e a se alimentar normalmente antes do atendimento.
- III. A paciente deve ser agendada pela manhã, quando sua glicose está baixa e a atividade insulínica é alta.
- IV. O controle da doença periodontal avançada da paciente irá contribuir no controle sistêmico da *diabetes mellitus*.
- V. O quadro de *diabetes mellitus* da paciente mantém estáveis os níveis de crescimento, proliferação e síntese da matriz pelos fibroblastos do ligamento periodontal e gengiva.

É correto apenas o que se afirma em

- A** II e III.
- B** I, II e IV.
- C** I, II e V.
- D** III, IV e V.
- E** I, III, IV e V.

QUESTÃO 33

A adequada orientação durante a erupção e o desenvolvimento das dentições decídua, mista e permanente é um componente fundamental da atenção à saúde bucal integral voltada para todos os pacientes odontológicos pediátricos. Essa orientação deve contribuir para o desenvolvimento de dentição permanente que tenha oclusão estável, funcional e esteticamente aceitável. O diagnóstico precoce e o tratamento bem-sucedido de desenvolvimento de má oclusão podem ter, ambos, os benefícios de curto e de longo prazos, enquanto se alcançam os objetivos da harmonia oclusal e a função e estética dentofacial.

AAPD - American Academy of Pediatric Dentistry. **Guideline on Management of the Developing Dentition and Occlusion in Pediatric Dentistry:** Clinical Guidelines - Reference Manual. v. 34, n.6, 2009, p. 241-251.

Muitos fatores podem afetar os arcos dentários em desenvolvimento, como hábitos orais que podem aplicar forças nos dentes e nas estruturas dentoalveolares, causando más oclusões. Considerando essas informações, é importante compreender e informar aos pacientes que

- I. a relação entre hábitos orais e desenvolvimento dental e facial desfavoráveis é mais associativa que de causa e efeito.
- II. o tempo de duração da força de um hábito é mais importante que a sua magnitude.
- III. as pressões de repouso de lábios, bochechas e língua têm o menor impacto na posição do dente, pois são forças constantes na maior parte do tempo.
- IV. os hábitos de sucção não nutritiva têm sido associados à diminuição da largura do arco maxilar, aumento do trespasse horizontal, diminuição do trespasse vertical, mordida aberta anterior e mordida cruzada posterior.
- V. as pressões intermitentes de curta duração, resultantes do contato da língua ou dos lábios com os dentes, durante a mastigação, têm impacto significativo na posição dos dentes.

É correto apenas o que se afirma em

- A** I, II e IV.
- B** I, III e IV.
- C** I, III e V.
- D** II, III e V.
- E** II, IV e V.

QUESTÃO 34

Um paciente de 17 anos de idade procurou uma clínica odontológica para trocar o amálgama das restaurações por resina composta, desejando melhorar a estética. Após a troca da restauração, na sessão seguinte, o paciente relatou sensibilidade dentária, e o cirurgião-dentista receitou anti-inflamatório. Passadas quatro semanas, a sensibilidade continuou.

Avalie, entre os procedimentos a seguir, aqueles que, na situação descrita, podem ter causado a sensibilidade dentária.

- I. Remoção do amálgama com broca em alta rotação com refrigeração.
- II. Ausência de proteção com hidróxido de cálcio na dentina próxima da polpa.
- III. Fotopolimerização da resina composta em tempo maior que 40 segundos.
- IV. Fotopolimerização da resina composta em pequenos incrementos.
- V. Fotopolimerização com aparelho de comprimento de onda luminosa de 250 nanômetros.

É correto apenas o que se afirma em

- A** I e II.
- B** I e IV.
- C** II e V.
- D** III e IV.
- E** III e V.

ÁREA LIVRE



QUESTÃO 35

Uma paciente com 47 anos de idade, leucoderma, procurou atendimento odontológico para reposição dos dentes ausentes. Segundo relato da paciente, a perda dos dentes deveu-se ao alto índice de cárie. Apresentou como queixas principais a estética deficiente e a dificuldade de mastigação. Observa-se ausência do 18, 17, 15-12, 22-24, 28, 35-38, 45, 46 e 48, destruição coronária do 47 e presença de cárie no 16, 11, 25 e 43.



Na realização do tratamento protético, avaliando-se a imagem intraoral da paciente em máxima intercuspidação habitual, os modelos devem ser montados em

- A** articuladores não ajustáveis na posição de máxima intercuspidação habitual, visto que essa posição determina o máximo de contato dentário, estabelecendo a eficiência mastigatória da paciente.
- B** articuladores não ajustáveis na posição de relação cêntrica, a fim de ser alcançado o máximo conforto articular e muscular da paciente.
- C** articuladores semiajustáveis na posição de máxima intercuspidação habitual, o que permite a montagem dos dentes em uma posição a que a paciente está adaptada.
- D** articuladores semiajustáveis na posição de relação cêntrica, visto que a paciente não apresenta unidades oclusais em máxima intercuspidação habitual.
- E** articuladores totalmente ajustáveis na posição de máxima intercuspidação habitual, uma vez que eles possuem mecanismos condilares complexos, ajustáveis em três planos e com a capacidade de desenvolver movimentos mandibulares com alto grau de precisão.

ÁREA LIVRE

QUESTÃO DISCURSIVA 3

Em seu consultório particular, um cirurgião-dentista recebe um paciente de 7 anos de idade, com abscesso dentoalveolar, estado febril e inapetência, acompanhado de pai e mãe. Com a avaliação do caso, o cirurgião-dentista faz prescrição farmacológica de antibiótico e, prontamente, os pais afirmam que não desejam tratamento alopático, pois seu filho foi tratado com homeopatia nos últimos anos. Ao término da consulta, os pais solicitam ao cirurgião-dentista atestados para ambos, em virtude de falta ao serviço, e também para seu filho, que faltará à aula de educação física na escola. O pai efetua o pagamento com cheque do avô paterno, solicitando recibo em nome do emitente.

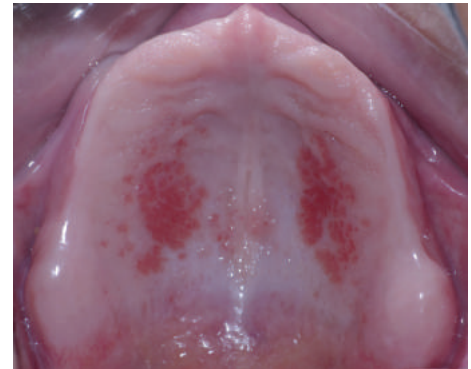
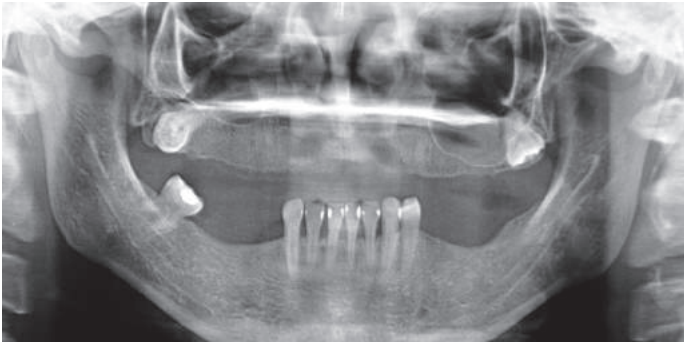
Considerando a situação descrita, responda ao que se pede nos itens a seguir.

- a) Como o cirurgião-dentista deve agir ante a exigência dos pais de uso da homeopatia, em detrimento a alopatia, de forma a que ele se documente, respeite a autonomia e o direito de livre escolha do paciente? (valor: 7,0 pontos)
- b) Quais são os documentos odontolegais referidos na situação relatada? (valor: 3,0 pontos)

RASCUNHO	
1	
2	
3	
4	
5	
6	
7	
8	
9	
10	
11	
12	
13	
14	
15	

QUESTÃO DISCURSIVA 4

Um paciente de 53 anos de idade, do sexo masculino e usuário da mesma prótese total superior há 13 anos procurou tratamento odontológico, com queixa de sangramento gengival nos dentes inferiores e insatisfação com sua estética bucal. No exame físico, observaram-se, além das ausências, restaurações inadequadas, devido à pigmentação e a má-adaptação das margens dos dentes 32 (distal), 31 (distal), 41 (mesial e distal) e 42 (mesial).



Tendo como base o histórico do caso apresentado e o exame radiográfico complementar, faça o que se pede nos itens a seguir.

- a) Indique o diagnóstico sugerido da lesão na maxila apresentada na imagem do paciente e descreva a conduta clínica de tratamento. (valor: 2,0 pontos)
- b) Elabore o plano de tratamento na sequência correta. (valor: 8,0 pontos)

RASCUNHO	
1	
2	
3	
4	
5	
6	
7	
8	
9	
10	
11	
12	
13	
14	
15	

QUESTÃO DISCURSIVA 5

Estudantes de odontologia realizaram visita domiciliar, acompanhados da Agente Comunitária de Saúde (ACS) de determinada microárea. Após a visita, participaram da reunião das Equipes de Saúde da Família (ESF) e de saúde bucal. Os estudantes fizeram o seguinte relato:

A residência foi visitada no dia de folga da chefe da família, que tem 28 anos de idade, é mãe de três crianças, trabalha como diarista e é fumante. Ela relatou necessitar de tratamento odontológico e disse que não foi mais ao médico, depois que a sua última filha nasceu. Seus filhos têm 1, 3 e 5 anos de idade. As crianças frequentam a creche do bairro. A mãe não leva os filhos à Unidade Básica de Saúde (UBS) porque a ESF os acompanha na creche. Ela não busca a UBS para resolver os seus problemas de saúde, alegando falta de tempo. Nos finais de semana, ela, sempre ocupada, tem pouco tempo para as crianças. No bairro, não há muita opção de lazer. A alimentação disponível na residência é muito diferente da servida na creche, e as crianças reclamam dessa situação.

Supondo que você faça parte desse grupo de estudantes, redija um texto dissertativo, propondo, no mínimo, três atividades de promoção da saúde para melhorar a qualidade de vida dessa família e do seu entorno. (valor: 10,0 pontos)

RASCUNHO	
1	
2	
3	
4	
5	
6	
7	
8	
9	
10	
11	
12	
13	
14	
15	

QUESTIONÁRIO DE PERCEPÇÃO DA PROVA

As questões abaixo visam levantar sua opinião sobre a qualidade e a adequação da prova que você acabou de realizar.

Assinale as alternativas correspondentes à sua opinião nos espaços apropriados do Caderno de Respostas.

Agradecemos a colaboração.

QUESTÃO 1

Qual o grau de dificuldade desta prova na parte de Formação Geral?

- A** Muito fácil.
- B** Fácil.
- C** Médio.
- D** Difícil.
- E** Muito difícil.

QUESTÃO 2

Qual o grau de dificuldade desta prova na parte de Componente Específico?

- A** Muito fácil.
- B** Fácil.
- C** Médio.
- D** Difícil.
- E** Muito difícil.

QUESTÃO 3

Considerando a extensão da prova, em relação ao tempo total, você considera que a prova foi

- A** muito longa.
- B** longa.
- C** adequada.
- D** curta.
- E** muito curta.

QUESTÃO 4

Os enunciados das questões da prova na parte de Formação Geral estavam claros e objetivos?

- A** Sim, todos.
- B** Sim, a maioria.
- C** Apenas cerca da metade.
- D** Poucos.
- E** Não, nenhum.

QUESTÃO 5

Os enunciados das questões da prova na parte de Componente Específico estavam claros e objetivos?

- A** Sim, todos.
- B** Sim, a maioria.
- C** Apenas cerca da metade.
- D** Poucos.
- E** Não, nenhum.

QUESTÃO 6

As informações/instruções fornecidas para a resolução das questões foram suficientes para resolvê-las?

- A** Sim, até excessivas.
- B** Sim, em todas elas.
- C** Sim, na maioria delas.
- D** Sim, somente em algumas.
- E** Não, em nenhuma delas.

QUESTÃO 7

Ao realizar a prova, qual foi a maior dificuldade encontrada?

- A** Desconhecimento do conteúdo.
- B** Forma diferente de abordagem do conteúdo.
- C** Espaço insuficiente para responder às questões.
- D** Falta de motivação para fazer a prova.
- E** Não tive qualquer tipo de dificuldade para responder à prova.

QUESTÃO 8

Considerando apenas as questões objetivas da prova, você percebeu que

- A** não estudou ainda a maioria desses conteúdos.
- B** estudou alguns desses conteúdos, mas não os aprendeu.
- C** estudou a maioria desses conteúdos, mas não os aprendeu.
- D** estudou e aprendeu muitos desses conteúdos.
- E** estudou e aprendeu todos esses conteúdos.

QUESTÃO 9

Qual foi o tempo gasto por você para concluir a prova?

- A** Menos de uma hora.
- B** Entre uma e duas horas.
- C** Entre duas e três horas.
- D** Entre três e quatro horas.
- E** Quatro horas, e não consegui terminar.



ÁREA LIVRE





ENADE 2013

EXAME NACIONAL DE DESEMPENHO DOS ESTUDANTES

INEP

**Ministério
da Educação**

